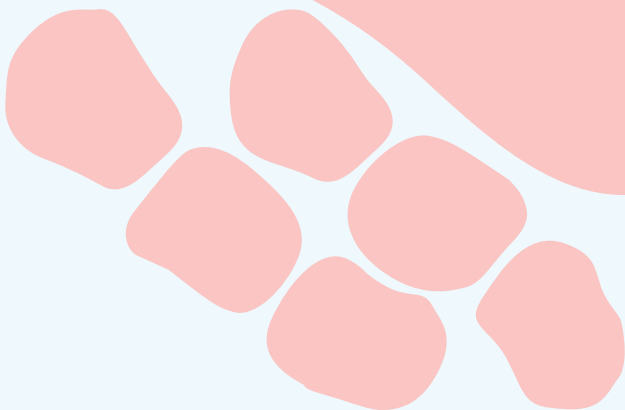




Lobsterpot

CA19138

# HVAÐ ER BLEÐIL- KRABBA- MEIN



## Hvað er bleðilkrabbamein?

Þegar þú (eða fjölskyldumeðlimur) greinist með brjóstakrabbamein, getur verið yfirþyrmandi að meðtaka allar læknisfræðilegar upplýsingar. Þú hefur verið greind með ífarandi mein frá mjólkurkirtli (e. Invasive lobular breast cancer eða ILC) stundum kallað bleðilkrabbamein, sem er ákveðin tegund brjóstakrabbameins. Birtingarmynd ILC getur verið öðruvísi en það sem þú hefur sennilega heyrt um og séð fyrir þér þegar kemur að brjóstakrabbameini. Þessi bæklingur inniheldur grundvallarupplýsingar um ILC og svarar vonandi einhverjum spurninga þinna. Við frekari vangaveltur varðandi sjúkdóminn eða meðferðarúrreði, hvetjum við þig til að ræða við þitt meðferðarteymi.

### Hvað er bleðilkrabbamein (e. lobular breast cancer eða ILC)

Um 15 % kvenna með brjóstakrabbamein, greinast með ILC. Það sem einkennir ILC er að krabbameinsfrumurnar raða sér í einfalda línu í stað þess að festast hvora við aðra eins og í öðrum gerðum brjóstakrabbameina. Meðferð með andhómónalyfjum hentar vel fyrir flesta sjúklinga með ILC. Eftirfarandi tafla inniheldur yfirlit yfir helstu einkenni ILC og hvernig það er frábrugðið öðrum tegundum brjóstakrabbameina.

#### Meginmunurinn á ILC og annarra gerða brjóstakrabbameina

<b>Greiningar- myndatökur</b>	Oft erfiðara að greina með venjulegri brjóstamyndatöku, sérstaklega í þéttum brjóstvef. Mælt er með segulómun (MRI)
<b>Klínísk einkenni</b>	Oft geta fleiri en eitt æxli myndast í sama brjóstinu og/eða í hinu brjóstinu á sama tíma. Flest æxli (>90%) er hægt að meðhöndla með andhómónalyfjum. Aðeins fáein æxli (5%) er hægt að meðhöndla með HER2-marksæknum lyfjum.
<b>Meinvörp (dreifing ILC til annarra líffæra)</b>	Meirihluta sjúklinga með ILC er hægt að meðhöndla með góðum árangri en meinvörp geta hins vegar komið upp, stundum stuttu eftir greiningu (innan 10 ára), stundum frekar seint (>10ár) eða jafnvel mjög seint (>20 ár). Meinvörpin geta komið fram í líffærum eins og meltingarfærum (magi/ þarmar) og/eða æxlunarfærum (leg/eggjastokkar) og einnig lungum, lifur, beinum og heila.

## Meðferð á fyrstu stigum

Á fyrstu stigum finnst ILC bara í brjóstinu og mögulega í nærliggjandi eitlum. Það eru engin merki um meinvörp í öðrum líffærum. Brjóstakrabbamein getur verið meðhöndlað staðbundið með skurðaðgerð og geislum, og kerfisbundið með til dæmis lyfjameðferð og andhormóna meðferð. Staðbundin meðferð felst þá í því að fjarlægja krabbameinið frá ákveðnu svæði, sem í þessu tilfalli er brjostið og nærliggjandi eitlar. Kerfisbundin meðferð ræðst á krabbameinsfrumur í öllum líkamanum. Tilgangur þeirrar meðferðar er að minnka líkur á að krabbameinið taki sig upp í öðrum líffærum.

### Staðbundin meðferð:

- **Skurðaðgerð:** Þegar um mörg æxli eru að ræða, eru meiri líkur á að fjarlægja þurfi allt brjostið (=brjósnám), sem er algengara hjá sjúklingum með ILC.
- **Geislameðferð:** Þörf fyrir geislameðferð fer eftir því hvernig skurðaðgerð var gerð og hvort æxlisfrumur fundust í nærliggjandi eitlum.

### Kerfisbundin meðferð:

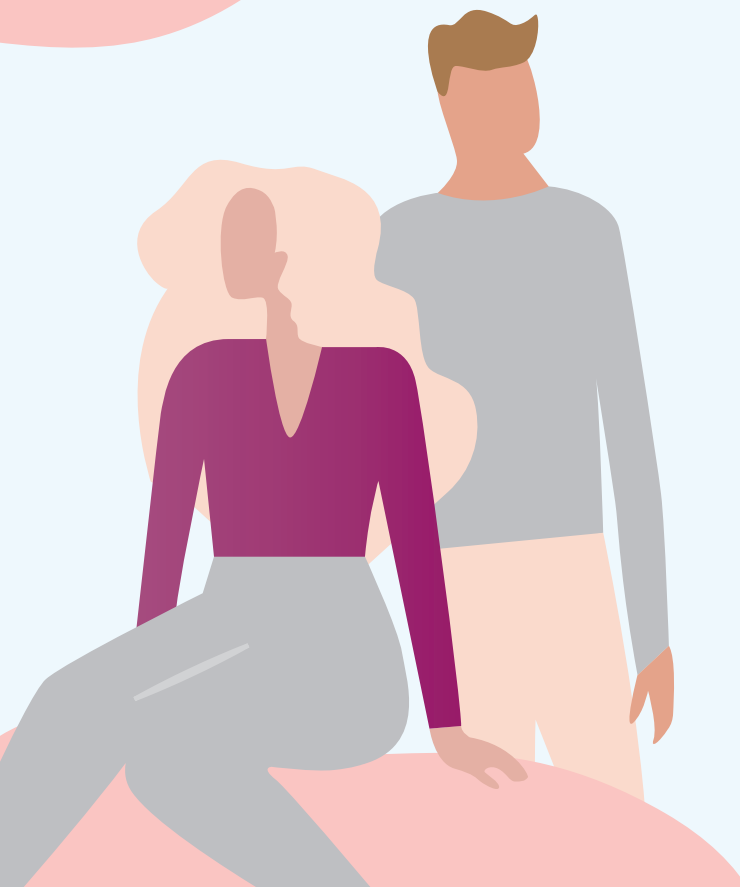
- **Innkirtlameðferð:** Líkurnar á að þú þurfir andhormónameðferð eru mjög miklar, þar sem flest ILC æxli eru næm fyrir hormónum. Arómatasahemlar eru ákjósanlegur innkirtlameðferðarkostur fyrir ILC.
- **Frumudrepanði lyf:** Þó að ILC hafi tilhneigingu til að svara krabbameinslyfjameðferð illa, þarf að ákveða þennan meðferðarmöguleika í samráði við lækni.
- **HER2-marksækin meðferð:** Þessi marksækna meðferð á aðeins við ef æxlið þitt framleiðir mikið af prótíni sem kallast HER2. Þetta er ekki algengt hjá ILC sjúklingum.
- **Bisfosfónöt:** Þessi flokkur lyfja (algengt við meðhöndlun á beinþynningu) er hugsanlega viðeigandi viðbót við meðferðina ef þú ert komin í tíðarhvärf.

Meðferðaráætlanir geta verið mismunandi. Stundum er kerfisbundin meðferð gefin fyrir aðgerð til að reyna að minnka æxlið og er þá kölluð formeðferð (e.neo-adjuvant treatment). Þegar almenn meðferð er gefin eftir aðgerð til að koma í veg fyrir meinvörp er það kallað viðbótarmeðferð (e.adjuvant treatment). Opnar klínískar rannsóknir geta einnig veitt frekari meðferðarmöguleika fyrir og eftir aðgerð.

## Meðferð við meinvörpum

Þegar brjóstakrabbameinið hefur breiðst út um líkamann og myndað aukaæxli, er það kallað meinvarp. ILC með meinvörpum getur verið til staðar við greiningu eða þróast á síðari stigum. Flestar meðferðir við meinvörpum eru kerfisbundnar með það markmið að hafa stjórn á vexti krabbameinsins eins lengi og mögulegt er. Hægt er að nota staðbundnar meðferðir eins og skurðaðgerð og geislameðferð til að ná stjórn á sumum meinvörpum. Þetta getur til dæmis hjálpað til við að draga úr verkjum.

- Það er engin ákveðin röð meðferða: Ræða þarf hvert tilvik fyrir sig.
- Fyrstu meðferðarmöguleikar eru oft fyrir hendi með andhormónameðferð og/eða krabbameinslyfjameðferð. Í sumum tilfellum er valfrjálst að bæta við markvissri meðferð.
- Opnar klínískar rannsóknir, á hverjum tíma, geta gefið frekari meðferðarmöguleika.

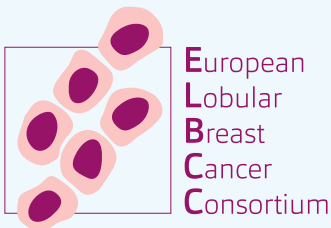


## Arfgengi og ILC

Arfgengt brjóstakrabbamein er sjaldgæft hjá sjúklingum með ILC (<5%). Líkur á arfgengri orsök eru meiri hjá sjúklingum á yngri aldri, með æxli í báðum brjóstum eða fjölskyldusögu um ákveðin krabbamein.

## Lykilhugtök og viðbótarupplýsingar

- **Hormónanæmi:** æxlisfrumur geta tjáð hormónaviðtaka, sem eru prótein sem binda hormón og gefa frumunni merki um að vaxa. Brjóstakrabbameinsfrumur geta tjáð hormónaviðtaka sem binda estrógen, prógesterón eða andrógenhormón (eins og testósterón).
- **Innkirtlameðferð:** einnig kölluð andhormónameðferð, notuð við hormónaviðkvæmum æxlum sem beinast gegn hormónaframleiðslu eða gegn starfsemi hormónaviðtaka.
- **Arómatasahemlar:** tegund andhormónameðferðar sem mun draga úr magni estrógens sem myndast í líkama kvenna eftir tíðahvörf.
- **Brjóstaskurðaðgerð:** þetta getur falist í annaðhvort að fjarlægja allt brjostið (=brjóstnám) eða eingöngu fjarlægja æxlið (= fleygskurður).
- **Krabbameinslyfjameðferð:** meðferð sem notar eitt eða fleiri krabbameinslyfsemstöðva eða hægja á vexti krabbameinsfrumna.
- **Geislameðferð:** krabbameinsmeðferð sem notar stóra skammta af geislun til að drepa krabbameinsfrumur og minnka æxli.
- **Marksækin meðferð:** meðferð sem hindrar vöxt krabbameinsfrumna með því að ráðast á ákveðin prótein innan frumunnar, til dæmis hormónaviðtaka eða HER2 prótein.
- **Klínísk rannsókn:** rannsókn þar sem sjúklingum er úthlutað einni eða fleiri meðferðum (sem getur falið í sér lyfleysu eða annað viðmið) til að meta áhrif á sjúkdóminn.
- **Endurkoma krabbameins:** endurkoma sjúkdóms við hlið frumsjúkdóms (endurmeið á sama svæði) eða í fjarlægt líffæri (endurkoma með meinvörpum).
- **E-cadherin:** helsta viðloðunarsameindin í brjóstþekjufrumum. Óvirkjun E-cadherins leiðir til taps á viðloðun frumu við frumu. E-cadherin tap veldur ILC og ber ábyrgð á einkennandi vaxtarmynstri ILC.



Hefur þú einhverjar spurningar eftir að hafa lesið þennan bækling?  
Ekki hika við að hafa samband við meðferðarteymi þitt! Fyrir frekari  
upplýsingar, vinsamlegast kíktu á

**[www.elbcc.org](http://www.elbcc.org)** eða **[www.lobsterpot.eu](http://www.lobsterpot.eu)**

Önnur síða sem mælt er með:

**<https://lobularbreastcancer.org>** – **LBCA**

(Lobular Breast Cancer Alliance)



Eða skannaðu  
QR-kóðann fyrir  
meiri upplýsingar



Þetta rit er byggt á vinnu frá COST action LOBSTERPOT (CA19138),  
styrkt af COST (European Cooperation in Science and Technology).